

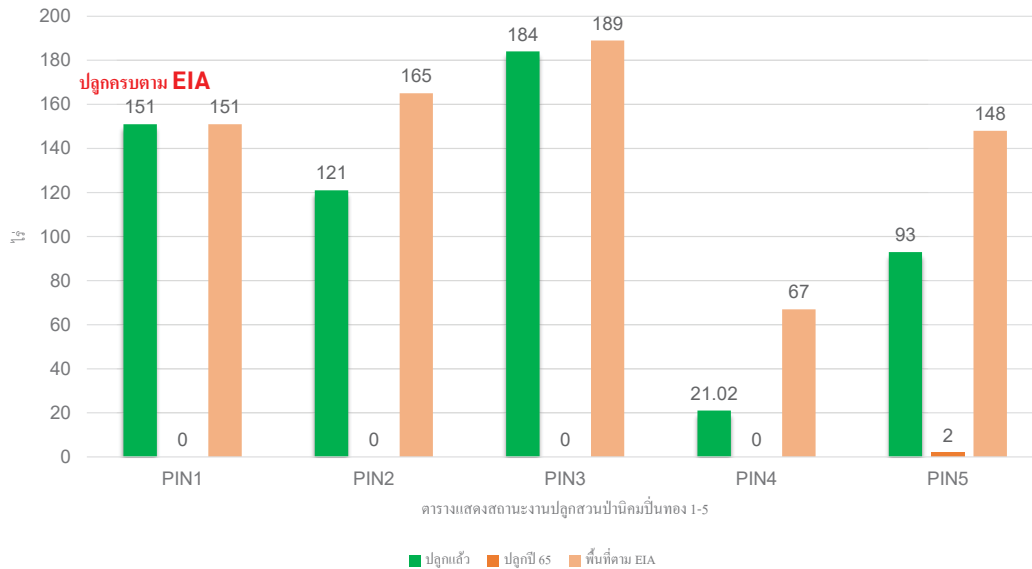
ภาคผนวกที่ 40

สรุปการดำเนินการพื้นที่สีเขียวแนวกันชน

ข้อมูลปลูกป่าปัจจุบัน

แผนปี 67 แผนปลูก
41 ไร่

ตารางแสดงสถานะงานปลูกป่า นิคมปิ่นทอง ปี 2566



สรุปพื้นที่สีเขียว/แนวกันชน และแผนการดูแลพื้นที่สีเขียว นิคมฯ ปิ่นทอง โครงการ 1-6 ประจำปี 2566 ตาม EIA

โครงการ	พื้นที่ ตาม EIA(ไร่)	พื้นที่สีเขียว(ไร่)			ปลูกป่าแล้ว (ไร่) ปี 50-65	ปลูกเพิ่ม (ไร่) ปี 66	แผนปี 67 (ไร่)
		ไหล่ทาง และสวน	แนวกันชน และ ปุ่มท่ง	รวม(ไร่)			
PIP 1	151.03	72.13	97.37	169.50	151.03	0	ปลูกครบตาม EIA แล้ว
PIP 2	165.00	51.03	101.40	152.44	121	0	0 ไร่
PIP 3	189.16	89.25	82.93	172.19	184	0	20 ไร่
PIP 4	67.19	12.29	67.00	88.29	21.02	0	1 ไร่
PIP 5	148.04	21.16	126.24	147.40	93	9.3	10 ไร่
PIP 6	185				3.9	39.3	40 ไร่
รวม	905.42				573.95	48.6	
เนื่องจาก	100%			คืบหน้า	9%		

จำนวนต้นไม้ใหญ่ ที่ต้องปลูกป่าเพิ่มตาม EIA ชนิดพันธุ์ไม้ป่าในเขตพื้นที่ภาคตะวันออก

คิดระยะปลูก 6x6 = 50 ต้น/ไร่ ขนาดต้นไม้สูง 3 – 5 เมตร (ปิ่น 3) ปลูกระยะ 2x2 กล้าไม้ 400 ต้น/ไร่

โครงการ	ปลูกเพิ่ม(ไร่)	จำนวนต้นไม้	ชนิดพันธุ์ไม้อื่นตาม EIA
PIP 1	0	0	สนทะเล นนทรี แปร่งลำงวด มะขามเทศ โอโศกอินเดีย ประดู่บ้าน
PIP 2	0	0	ไม้ยืนต้น (ไม้ป่าทั่วไป ประดู่ มะค่า ถูณ ขางนา มะฮอกกานี)
PIP 3	0	0	ไม้ยืนต้น (ไม้ป่าทั่วไป ประดู่ มะค่า ถูณ ขางนา มะฮอกกานี)
PIP 4	0	0	
PIP 5	9	3,600	พันธุ์ไม้ผสมผสานกัน เช่น จามจุรี ยูคาลิปตัส สนปัดพันซ์ ประดู่ โอโศกอินเดีย พญาสัตบรรณ
PIP 6	39.3	15,600	

บริษัท ปิ่นทอง อินดัสเตรียล ปาร์ค จำกัด (มหาชน)
แผนปลูกต้นไม้ภายในนิคมฯ ปิ่นทอง 6 แปลง U04,U05,U06

ตารางแสดงแผนงาน

ลำดับ	รายการ	แผนงานปี 2566																													
		ก.ย. 66			ม.ย. 66			ก.พ. 66			เม.ย. 66			ก.ค. 66			ก.ย. 66			พ.ย. 66			ธ.ย. 66			ม.ก. 67					
		พ	ว	ส	พ	ว	ส	พ	ว	ส	พ	ว	ส	พ	ว	ส	พ	ว	ส	พ	ว	ส	พ	ว	ส	พ	ว	ส	พ	ว	ส
1	สำรวจพื้นที่																														
2	ดำเนินการขออนุญาต																														
3	ปลูก																														
4	ดูแลรักษา																														

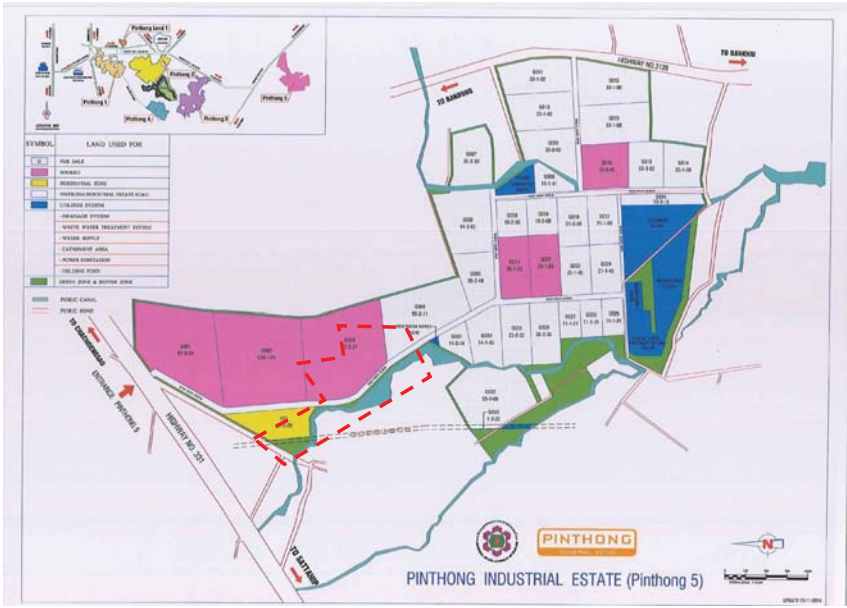
หมายเหตุ

- งานดูแลรักษา
 - ทรวนดิน ถอนหญ้า กำจัดกาฝาก
 - ใส่ปุ๋ยหมัก ใส่ปุ๋ยเคมี ฉีดยาป้องกันแมลง ฉีดยาป้องกันโรค 3 เดือน/ครั้ง
 - ตัดแต่งใบแห้ง

พื้นที่ปลูกต้นไม้ในแนวสีเขียวเพิ่มเติมนิคม 6 แปลงU04 U05 U06 จำนวน 39.3 ไร่

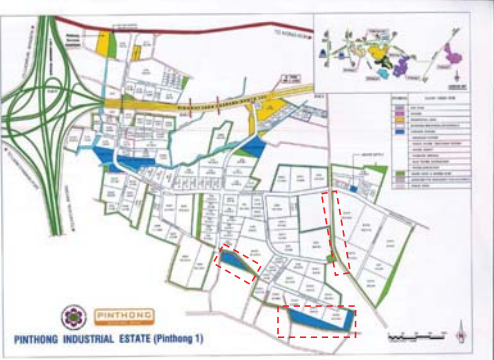


พื้นที่ปลูกป่านิคม 5 แปลง U05 U06 U07 9ไร่



PINTHONG
INDUSTRIAL ESTATE

โครงการ 1







การฝึกซ้อมดับเพลิงของโครงการ โดยเทศบาลนครเจ้าพระยาสุรศักดิ์ ประจำปี 2565



บริษัท ปิ่นทอง อินดัสเตรียล ปาร์ค จำกัด (มหาชน)

789 ม.1 ถ.สายหนองค้อ-แหลมฉบัง ต.หนองขาม อ.ศรีราชา จ.ชลบุรี 20230



การฝึกซ้อมแผนตอบโต้ที่เป็นภัยพิบัติและภาวะฉุกเฉิน
นิคมอุตสาหกรรมปิ่นทอง ประจำปี 2565

รายงานผลการฝึกซ้อมแผนตอบโต้ที่เป็นภัยพิบัติและภาวะฉุกเฉิน นิคมอุตสาหกรรมปิ่นทอง ประจำปี 2565
การป้องกันและบรรเทาจากอัคคีภัย (เหตุการณ์บรรทุกน้ำมันเกิดอุบัติเหตุและเกิดเพลิงไหม้)
ปิ่นทองโครงการ 2

หลักการและเหตุผล

ด้วยทางนิคมฯ และนิคมอุตสาหกรรมปิ่นทอง ได้ตระหนักถึงความจำเป็นในด้านความปลอดภัยของผู้ประกอบการภายในนิคมฯ ปิ่นทอง จึงมีการกำหนดให้มีมาตรการอบรมฝึกซ้อมดับเพลิงและอพยพหนีไฟ ให้แก่พนักงานเพื่อให้มีความรู้เกี่ยวกับภัยที่จะเกิดขึ้นจากอัคคีภัย รู้วิธีป้องกันและระงับได้อย่างถูกต้องเมื่อเกิดอัคคีภัยขึ้น

วัตถุประสงค์

1. เพื่อให้ผู้เข้าอบรมมีความรู้ด้านการป้องกันและระงับอัคคีภัย
2. เพื่อให้ผู้เข้าอบรมมีความรู้และทักษะด้านการใช้อุปกรณ์ดับเพลิงเบื้องต้น
3. เพื่อเตรียมความพร้อมในการเป็นผู้นำทางหนีไฟ และฝึกซ้อมการอพยพตามแผนฯ

วิทยากร

สำนักป้องกันและบรรเทาสาธารณภัย เทศบาลนครเจ้าพระยาสุรศักดิ์

วิธีการอบรม

ภาคปฏิบัติ

ผู้เข้าร่วมอบรม

เจ้าหน้าที่สำนักงานนิคมฯ ร่วมกับ เทศบาลนครเจ้าพระยาสุรศักดิ์ และกู้ภัยพิชิตเยี่ยงไท่

จำนวนผู้เข้ารับการอบรม

40 คน

วัน เวลา และสถานที่

วันศุกร์ ที่ 23 สิงหาคม 2565

10.30 - 11.00 น. ลงทะเบียน

11.00 - 12.00 น. ซักซ้อมลำดับและขั้นตอนในการปฏิบัติภาคสนาม

12.00 - 13.00 น. พักรับประทานอาหารกลางวัน

13.00 - 14.00 น. เตรียมความพร้อมซ้อมแผนฉุกเฉิน

ซ้อมแผนตอบโต้ที่เป็นภัยพิบัติและภาวะฉุกเฉิน

การป้องกันและบรรเทาจากอัคคีภัย (เหตุการณ์รถบรรทุกน้ำมันเกิดอุบัติเหตุและเกิดเพลิงไหม้)

สถานที่

ถนนเส้นบ่อเล่าหมู บริเวณด้านหน้า บริษัท เอ็นเอ็กซ์ โซจิ (ไทยแลนด์) จำกัด
นิคมอุตสาหกรรมปิ่นทอง โครงการ 2

เหตุการณ์

เกิดอุบัติเหตุรถบรรทุกน้ำมันพลิกคว่ำ ทำให้น้ำมันรั่วไหล

ลักษณะเกิดเหตุฉุกเฉิน

สายตรวจประจำโครงการ ปิ่นทอง 2 พบรถบรรทุกน้ำมันพลิกคว่ำ เกิดมีน้ำมันรั่วไหลและเกิดเพลิงไหม้ บริเวณถนนสายรองประมาณ 6 ด้านหน้า บริษัท เอ็นเอ็กซ์ โซจิ (ไทยแลนด์) จำกัด
จึงประสานงานไปยังเจ้าหน้าที่ ปิ่นทอง เพื่อประสานงานไปยังเจ้าหน้าที่การนิคมฯ และแจ้งทีม
ตอบโต้สถานการณ์ฉุกเฉิน พร้อมทั้งจัดตั้งศูนย์ปฏิบัติการควบคุมภาวะฉุกเฉิน (Emergency Center)
หลังจากนั้นทีมตอบโต้สถานการณ์ฉุกเฉิน จึงเข้าทำการระงับเหตุ โดยใช้ถังดับเพลิงเข้าฉีด แต่ไม่สามารถระงับเหตุได้ ทำให้ไฟเกิดลุกลามไปทั่วบริเวณ และทีมตอบโต้สถานการณ์ฉุกเฉินจึงนำ
ผู้บาดเจ็บจำนวน 1 รายออกจากพื้นที่ และทำการปฐมพยาบาลเบื้องต้น จากนั้นจึงประสานงานไปยัง
เทศบาลนครเจ้าพระยาสุรศักดิ์ เพื่อเข้ามาระงับเหตุ และประสานงานไปยังทีมกู้ภัยพิวเยียงไท้ เพื่อนำ
ผู้บาดเจ็บส่งโรงพยาบาล รอดับเพลิงของเทศบาลนครเจ้าพระยาสุรศักดิ์เข้าระงับเหตุเพลิงไหม้ไว้ได้

สาเหตุ

รถบรรทุกน้ำมันพลิกคว่ำ ทำให้น้ำมันรั่วไหล และเกิดเพลิงไหม้

ผู้พบเห็นเหตุการณ์

สายตรวจประจำโครงการ ปิ่นทอง 2

ผู้ที่เข้าร่วมฝึกซ้อม

เจ้าหน้าที่สำนักงานนิคมฯ ร่วมกับทีมดับเพลิง และทีมกู้ภัย

ลำดับ	เวลา	สถานการณ์	การดำเนินการ	ผู้รับผิดชอบ
1	15.00	เกิดอุบัติเหตุรถบรรทุกน้ำมันรั่วไหลที่ ถนนเส้นบ่อเล่าหมู บริเวณด้านหน้า บริษัท เอ็นเอ็กซ์ โซจิ (ไทยแลนด์) จำกัด	-เจ้าหน้าที่รักษาความปลอดภัย (สายตรวจ) บริษัท ปิ่นทอง อินดัสเตรียล ปาร์ค จำกัด (มหาชน) แจ้งศูนย์ควบคุมภาวะฉุกเฉินปิ่นทอง (062-875-6358) พบการเกิดอุบัติเหตุรถบรรทุกน้ำมันรั่วไหลและเกิดเพลิงไหม้บริเวณ ถนนเส้นบ่อเล่าหมู บริเวณด้านหน้า บริษัท เอ็นเอ็กซ์ โซจิ (ไทยแลนด์) จำกัด -ผู้บัญชาการศูนย์ควบคุมภาวะฉุกเฉินปิ่นทอง มอบหมายหัวหน้าทีมตอบโต้สถานการณ์ฉุกเฉินปิ่นทอง เข้าตรวจสอบพื้นที่เกิดเหตุ	-เจ้าหน้าที่รักษาความปลอดภัยประจำนิคมอุตสาหกรรมปิ่นทอง -ผู้บัญชาการศูนย์ควบคุมสถานการณ์ฉุกเฉินปิ่นทอง -หัวหน้าทีมตอบโต้สถานการณ์ฉุกเฉิน
2	15.05	หัวหน้าทีมตอบโต้สถานการณ์ฉุกเฉินปิ่นทอง พร้อมทีมนิคมอุตสาหกรรมปิ่นทอง ออกตรวจสอบที่เกิดเหตุ	- หัวหน้าทีมตอบโต้สถานการณ์ฉุกเฉินปิ่นทอง เข้าพื้นที่เกิดเหตุ แจ้งศูนย์ควบคุมฯ (093-319-0764) เกิดอุบัติเหตุรถบรรทุกน้ำมันเบนซินขนาดบรรจุ 10,000 ลิตร เกิดเหตุน้ำมันรั่วไหลและเกิดเพลิงไหม้มีผู้ได้รับบาดเจ็บ 2 ราย และแจ้งผู้อำนวยการสำนักงานนิคมอุตสาหกรรมปิ่นทอง (ผอ. สน.ปท.) -ผอ.สน.ปท. รายงานเหตุการณ์ ผวก. , รผก. ปก. 2 และศปก.กนอ. เพื่อทราบข้อมูล สั่งการให้เจ้าหน้าที่ สน.ปท. ลงพื้นที่เพื่อรวบรวมข้อมูลและบันทึกรายละเอียดของสถานการณ์ตามแบบฟอร์ม Emer 01 พร้อมสั่งการให้ เปิดศูนย์ปฏิบัติการควบคุมภาวะฉุกเฉิน (Emergency Center) โดย หัวหน้าทีมตอบโต้สถานการณ์ฉุกเฉินปิ่นทอง รับหน้าที่เป็นผู้สั่งการในที่เกิดเหตุ (On Scene Commander: OC) แจ้งทีมต่างๆ ตามแผนฉุกเฉินนิคมฯ รายงานตัว -OC สั่งการทีมตอบโต้สถานการณ์ฉุกเฉินเข้าทำการระงับเหตุ	ผอ.สน.ปท.,สายตรวจ รปภ. ,หัวหน้าทีมตอบโต้สถานการณ์ฉุกเฉิน, ทีมตอบโต้สถานการณ์ฉุกเฉิน, ทีมพยาบาล, ทีมจราจร , ทีมฟื้นฟู, ทีมสนับสนุน, ทีมสื่อสาร

ลำดับ	เวลา	สถานการณ์	การดำเนินการ	ผู้รับผิดชอบ
3	15.08	ทำการปิดกั้นบริเวณพื้นที่เกิดเหตุ	-ทีมตอบโต้สถานการณ์ฉุกเฉิน รายงาน OC ประเมินสถานการณ์แล้วไม่สามารถควบคุมเหตุได้ -OC สั่งการทีมสื่อสาร แจ้งหน่วยดับเพลิง เทศบาลนครเจ้าพระยาสุรศักดิ์ (038-348-000, 089-030-9372) เพื่อนำรถดับเพลิงเข้าระงับเหตุ และกู้ภัยพิวยเชียงใหม่ (038 325 674) -OC สั่งการให้ทีมจราจร (Traffic Team: TT) จัดการจราจรพร้อมปิดกั้นบริเวณที่เกิดเหตุ ห้ามรถหรือบุคคลผ่านเข้า-ออก	OC, ทีมตอบโต้สถานการณ์ฉุกเฉินฯ, ทีมจราจร, ทีมสื่อสาร
4	15.09	ปิดกั้นรางระบายน้ำฝน ป้องกันน้ำปนเปื้อนไหลลงสู่รางระบายแหล่งน้ำสาธารณะ	-OC สั่งการให้ทีมสนับสนุน (Support Team: ST) นำกระสอบทรายปิดกั้นรางระบายน้ำฝน เพื่อป้องกันน้ำที่ปนเปื้อนน้ำมันไหลลงรางระบายน้ำสาธารณะ	OC, ทีมสนับสนุน
5	15.10	เข้าควบคุมเหตุและช่วยเหลือผู้ได้รับบาดเจ็บจำนวน 2 คน	ทีมตอบโต้สถานการณ์ฉุกเฉินเข้าช่วยเหลือผู้บาดเจ็บ โดยมีผู้บาดเจ็บ 1 ราย คือ คนขับรถบรรทุกมิไฟไหม้บริเวณแฉกและได้รับบาดเจ็บขาแพลง พร้อมเคลื่อนย้ายออกจากที่เกิดเหตุและส่งต่อไปที่ทีมปฐมพยาบาลเบื้องต้น (First Aid)	ทีมตอบโต้สถานการณ์ฉุกเฉินฯ, ทีมพยาบาล
6	15.12	ทีมพยาบาล เข้ารับผู้บาดเจ็บ	- OC สั่งการให้ทีมพยาบาล ทำการปฐมพยาบาลและสอบถามข้อมูลเบื้องต้นและส่งต่อกู้ภัยพิวยเชียงใหม่ไปนำส่งโรงพยาบาล - ทีมพยาบาลดำเนินการตามที่ OC สั่งและรายงาน OC เพื่อติดต่อบริษัทรถบรรทุกน้ำมันรับทราบ	OC, ทีมพยาบาล
7	15.13	ผอ.สน.ปท. ถึงที่เกิดเหตุและรับทราบรายงานจาก OC โดยผอ.สน.ปท. รับหน้าที่เป็น ED (ผู้อำนวยการควบคุมภาวะฉุกเฉิน)	OC รายงานสถานการณ์ให้ ผอ.สน.ปท. รับทราบว่าผู้บาดเจ็บ 1 คนและสามารถช่วยเหลือผู้บาดเจ็บออกจากที่เกิดเหตุได้แล้ว แต่ยังไม่สามารถควบคุมเพลิงไหม้ได้	OC, ED

ลำดับ	เวลา	สถานการณ์	การดำเนินการ	ผู้รับผิดชอบ
8	15.14	ED รับทราบข้อมูลและสั่งการเจ้าหน้าที่ดับเพลิงเทศบาลนครเจ้าพระยาสุรศักดิ์ถึงที่เกิดเหตุ	<ul style="list-style-type: none"> - ED สั่งการให้ทีมตอบโต้สถานการณ์ฉุกเฉินฯ และเจ้าหน้าที่ดับเพลิงเทศบาลนครเจ้าพระยาสุรศักดิ์เข้าระงับเหตุ - ED สั่งแจ้งให้รายละเอียดข้อมูล เจ้าหน้าที่ดับเพลิงฯ - เจ้าหน้าที่ดับเพลิงประเมินสถานการณ์และเข้าระงับเหตุ - ED สั่งให้เจ้าหน้าที่ สน.ปท. รายงานตามแบบฟอร์ม Emer 01 ให้ สปก.กนอ รับทราบ 	ED, ทีมตอบโต้สถานการณ์ฉุกเฉินฯ, เจ้าหน้าที่ดับเพลิงฯ, เจ้าหน้าที่ สน.ปท.
9	15.25	สามารถควบคุมเพลิงและหยุดการรั่วไหลของน้ำมันได้แล้ว	<ul style="list-style-type: none"> - เจ้าหน้าที่ดับเพลิงเข้าระงับเหตุ ควบคุมเพลิงได้แล้วและตรวจสอบรอบรรทุกพบจุดที่รั่วไหล เจ้าหน้าที่ดับเพลิงฯและทีมตอบโต้สถานการณ์ฉุกเฉินเข้าทำการแก้ไขและใช้ภาชนะที่เหมาะสมโดยจัดเก็บน้ำมันที่คงเหลือไว้เป็นที่เรียบร้อย - เจ้าหน้าที่ดับเพลิงฯ แจ้ง ED รับทราบว่าสามารถควบคุมเพลิงและหยุดการรั่วไหลของน้ำมันได้แล้ว 	ED, OC, เจ้าหน้าที่ดับเพลิงฯ, ทีมตอบโต้สถานการณ์ฉุกเฉินฯ
10	15.28	ตรวจสอบคุณภาพน้ำอยู่ในเกณฑ์มาตรฐาน	<ul style="list-style-type: none"> - ED แจ้ง OC สั่งทีมฟื้นฟูเข้าตรวจสอบพื้นที่เกิดเหตุ - ทีมฟื้นฟู แจ้ง OC รับทราบว่าขณะนี้สามารถควบคุมการแพร่กระจายน้ำมันที่หกบริเวณจุดเกิดเหตุและในรางระบายน้ำฝนและไม่ส่งผลกระทบต่อบริเวณข้างเคียงโดยจะนำดังกล่าวเข้าสู่ระบบบำบัดส่วนกลางของนิคมฯ ต่อไป - OC รายงานสถานการณ์ให้ ED รับทราบพร้อมขอทีมเก็บกู้รถบรรทุกน้ำมันเข้าดำเนินการต่อไป 	ทีมฟื้นฟู, OC, ED
11	15.30	เหตุการณ์เข้าสู่ภาวะปกติ	<ul style="list-style-type: none"> - OC แจ้ง ED ว่าสามารถเก็บกู้รถบรรทุกน้ำมันเรียบร้อยแล้ว - ED แจ้งประกาศปิดศูนย์ปฏิบัติการควบคุมภาวะฉุกเฉิน 	OC, ED

รูปภาพกิจกรรม

สายตรวจประจำปิ่นทอง 1 พบเหตุ จึงแจ้งไปยังผู้บัญชาการศูนย์ควบคุมสถานการณ์ฉุกเฉินปิ่นทอง



ผู้บัญชาการฯ แจ้งไปยังหัวหน้าทีมตอบโต้สถานการณ์ฉุกเฉิน เพื่อเข้าตรวจสอบสถานที่เกิดเหตุ



หัวหน้าทีมตอบโต้สถานการณ์ฉุกเฉิน เข้าตรวจสอบสถานที่เกิดเหตุ และรายงานกลับไปยังผู้บัญชาการฯ



ผู้บัญชาการฯ แจ้งไปยังผู้อำนวยการสำนักงานนิคมอุตสาหกรรมปิ่นทอง

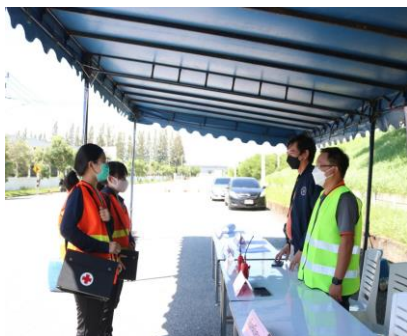
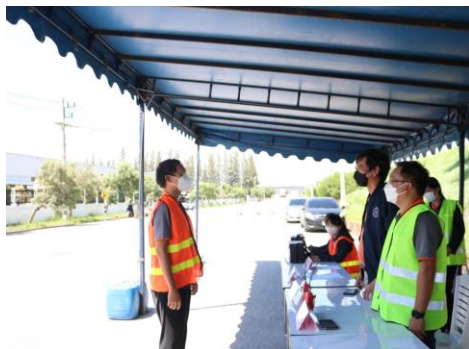
ผู้อำนวยการสำนักงานนิคมอุตสาหกรรมปิ่นทอง สั่งการให้เจ้าหน้าที่ สน.ปท. ลงพื้นที่เพื่อรวบรวมข้อมูลและบันทึกรายละเอียด
ของสถานการณ์ตามแบบฟอร์ม Emer 01 พร้อมสั่งการให้ เปิดศูนย์ปฏิบัติการควบคุมภาวะฉุกเฉิน



หัวหน้าทีมตอบโต้สถานการณ์ฉุกเฉิน ประสานงานไปยัง ทีมตอบโต้สถานการณ์ฉุกเฉิน เพื่อเข้าระงับเหตุ



ทีมตอบโต้สถานการณ์ฉุกเฉิน เข้ารายงานตัว ต่อหัวหน้าทีมตอบโต้สถานการณ์ฉุกเฉิน



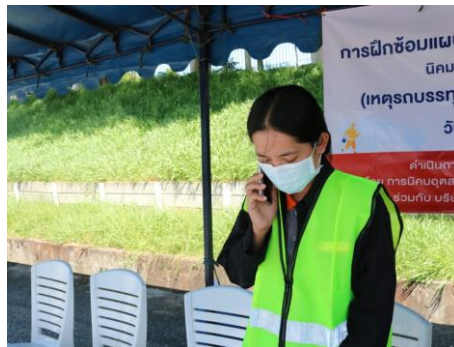
ทีมตอบโต้สถานการณ์ฉุกเฉิน เข้าระงับเหตุ แต่ไม่สามารถระงับเหตุได้



ทีมตอบโต้สถานการณ์ฉุกเฉิน เข้าช่วยเหลือผู้ได้รับบาดเจ็บ จำนวน 1 ราย ทีมพยาบาลเข้าปฐมพยาบาลเบื้องต้น ให้กับผู้ได้รับบาดเจ็บ



ทีมสื่อสาร ประสานงานไปยังเทศบาลนครเจ้าพระยาสุรศักดิ์ เพื่อนำรถดับเพลิงเข้าระงับเหตุ และกู้ภัยพิวยเชียงใหม่เพื่อนำผู้ได้รับบาดเจ็บส่งโรงพยาบาล



ทีมดับเพลิงเทศบาลนครเจ้าพระยาสุรศักดิ์ และกู้ภัยพิวยเชียงใหม่ มาถึงยังที่เกิดเหตุ และเข้ารายงานต่อผู้อำนวยการฯ และหัวหน้าทีมตอบโต้สถานการณ์ฉุกเฉิน



ทีมดับเพลิงเทศบาลนครเจ้าพระยาสุรศักดิ์ เข้าระงับเหตุ



กู้ภัยเพียวเอียงไท่ เข้าปฐมพยาบาลให้ผู้ได้รับบาดเจ็บ และนำส่งโรงพยาบาล



ทีมดับเพลิงเทศบาลนครเจ้าพระยาสุรศักดิ์ เข้ารายงานสถานการณ์ สามารถควบคุมเพลิง และระงับไว้ได้แล้ว
หัวหน้าทีมตอบโต้สถานการณ์ฉุกเฉิน สั่งการให้ทีมสนับสนุนเข้าทำการบล็อกน้ำ



ทีมสนับสนุนเข้าทำการบล็อกน้ำ ไม่ให้ไหลเข้าสู่ส่วนกลางของนิคม



หัวหน้าทีมตอบโต้สถานการณ์ฉุกเฉิน สั่งการให้ทีมฟื้นฟูเข้าตรวจสอบสถานที่เกิดเหตุ



ผู้อำนวยการฯ ประกาศยกเลิกสถานการณ์ฉุกเฉิน



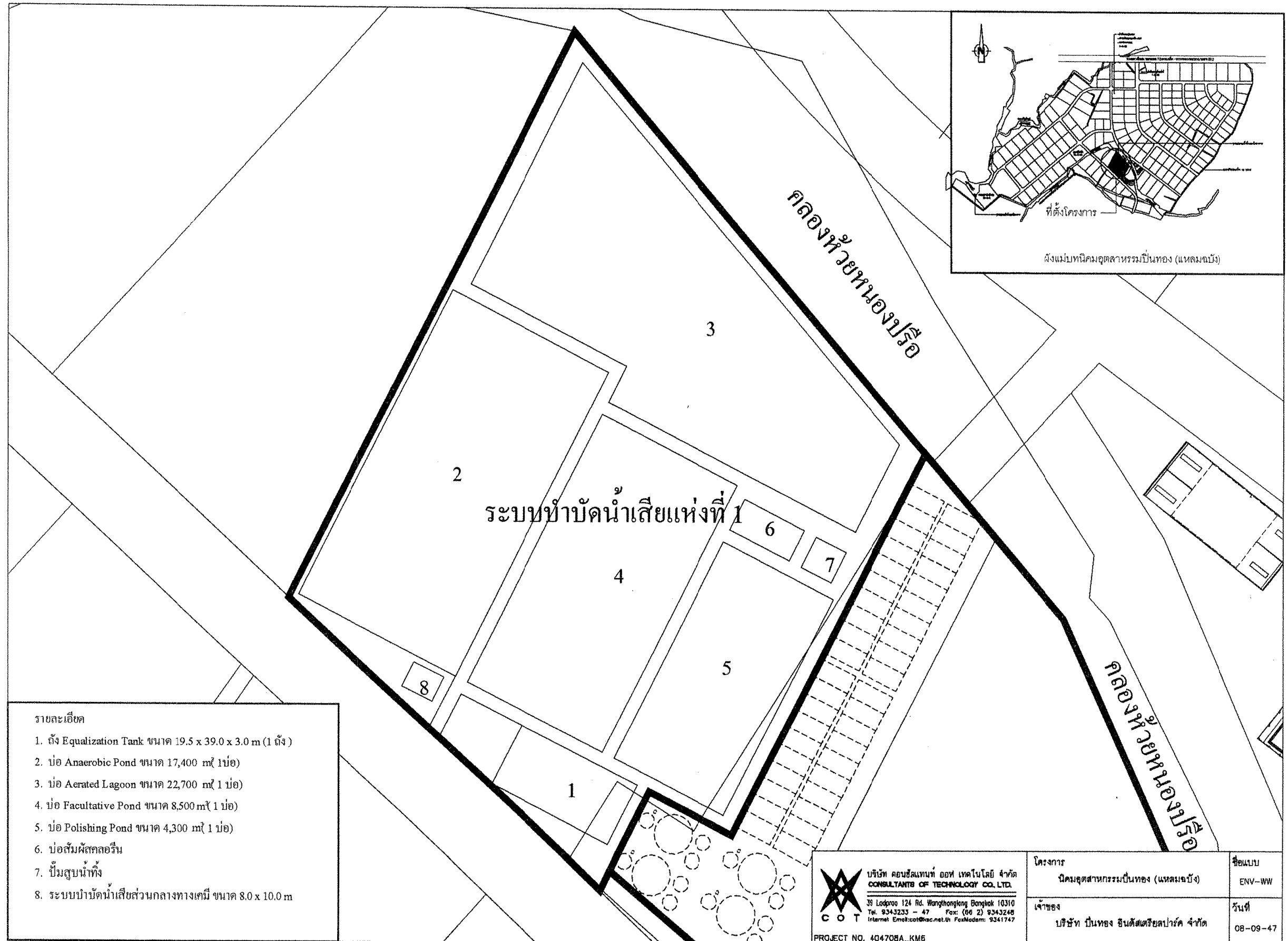
สรุปผลการฝึกซ้อมแผน

บริษัท ปิ่นทอง อินดัสตรีเอล ปาร์ค จำกัด (มหาชน)

789 ม.1 ถ.สายหนองค้อ-แหลมฉบัง ต.หนองขาม อ.ศรีราชา จ.ชลบุรี 20230



ตำแหน่งที่จัดการจัดเตรียมการติดตั้งระบบบำบัดน้ำเสียส่วนกลางทางเคมี



รูปที่ 2.6.3-3 ระบบบำบัดน้ำเสียของโครงการ แห่งที่ 1

ภาคผนวกที่ 43

แผนการติดตั้งเครื่องมือตรวจวัดอัตราการไหล

แผนการติดตั้งเครื่องมือตรวจวัดอัตราการไหล Flow Meter (ตรวจวัดปริมาณน้ำเข้า - ออกระบบบำบัดส่วนกลาง)

นิคมอุตสาหกรรมปิ่นทอง โครงการ 1, 2, 3,4 และ 5

[illegible]

สภานา อภินา
(น.ส. สภานา อภินา)
ผู้จัดทำ

(นายพรพจน์ นาคะเรศกร)
ผู้ตรวจสอบ

Signature of
(นางสาว อรุณรัตน์ นาคบุตร)

E-mail แจ้งรายละเอียดและแนะนำการป้องกัน
คุณภาพน้ำทิ้งโรงงานที่มีค่าไม่เป็นไปตามเกณฑ์มาตรฐาน

แจ้งรายละเอียดและแนะนำการป้องกันคุณภาพน้ำเสียของโรงงานที่ไม่ได้ตามเกณฑ์มาตรฐานของนิคมฯ บ. T&G TECHNOLOGY เดือน พ.ค 66

2 v



Sukanda Apinonpong

อีเมล: namrin19888@gmail.com

ตำแหน่ง: Saengduan Trakulsumran; Mathurin Chantakhiang; Peerapong Yannasoud



ณ. 2023-06-05 4:21 PM



9.T&G TECHNOLOGY.docx
254 กิโลไบต์



9.pdf
75 กิโลไบต์

สิ่งที่แนบมา 2 รายการ (328 กิโลไบต์) | บันทึกทั้งหมดไปยัง OneDrive - Pinthong Industrial Park Public Company Limited | ดาวน์โหลดทั้งหมด

เรียน เจ้าหน้าที่ที่เกี่ยวข้อง

ขอแจ้งรายละเอียดและแนะนำการป้องกันคุณภาพน้ำเสียของโรงงานที่ไม่ได้ตามเกณฑ์มาตรฐานของนิคมฯ

ขอให้ทางโรงงานชี้แจงถึงสาเหตุปัญหาที่เกิดขึ้นดังกล่าว และเพิ่มมาตรการดูแลรักษาความสะอาดภายในโรงงาน เพื่อไม่ให้เกิดคุณภาพน้ำเสียของโรงงานที่ไม่ได้ตามเกณฑ์มาตรฐานเกิดขึ้นอีกในเดือนถัดไป

ทั้งนี้ทางนิคมฯเป็นทอง ขอความร่วมมือของทางโรงงานในการเพิ่มมาตรการในการดูแลรักษาความสะอาดต่างๆอย่างเคร่งครัดค่ะ โดยคุณภาพน้ำเสียที่เกินมาตรฐาน ได้แก่

- COD มักเกิดจากสิ่งที่สามารถทำปฏิกิริยาเคมีต่างๆ ซึ่งอาจจะเกิดจากกระบวนการผลิตหรือการใช้สารเคมี เช่น การใช้สารเคมีต่างๆในกระบวนการผลิต หรือสารที่เกี่ยวข้องกับผลิตภัณฑ์ทำความสะอาด
 - Oil & Grease น้ำมันและไขมัน มักเกิดจากกระบวนการผลิตและโรงอาหาร
 - TSS มักเกิดจากฝุ่นผง เศษดิน ตะกอนต่างๆที่ลงไปสู่ระบบท่อน้ำเสียภายในโรงงาน
- โดยค่าที่เกิดทั้งหมดนี้บ่งชี้มาจาก ห้องน้ำห้องส้วม/โรงอาหาร/การใช้สารเคมีทำความสะอาด เป็นหลัก
- TKN,S เกิดจากห้องน้ำห้องส้วม (ถังSeptic) ทางโรงงานควรมีการดูแลล้างทำความสะอาดถังปฏิกลอย่างสม่ำเสมอ
 - pH : เกิดจากความเป็นกรด-ด่าง เกิดจากน้ำเสียที่มีการปนเปื้อนสารที่มีความเป็นกรด-ด่าง เช่น สารเคมีจากกระบวนการผลิต การใช้ปุ๋ยยาทำความสะอาดต่างๆ

คำแนะนำของนิคมฯ :

1. ดูแลรักษาความสะอาดของจุดเก็บตัวอย่าง โดยช้อนตะกอนหรือฝุ่น อาทิตย์ละ1-2 ครั้ง
2. ติดตั้งถังดักไขมันได้ซึ่งคลังมือ และเพิ่มมาตรการในการดูแลรักษาความสะอาด
3. เพิ่มความถี่ในการทำความสะดวกเส้นท่อ/ดูแลถังปฏิกล 3 เดือน/ครั้ง
4. ลดปริมาณการใช้ของสารเคมี เช่น การใช้สารเคมีในการทำความสะดวกห้องน้ำ
5. ตรวจสอบกิจกรรมของโรงงานว่ามีกิจกรรมอะไรที่ผิดปกติไปจากเดิม ส่งผลทำให้เกิดค่าน้ำทิ้งเกินค่ามาตรฐานกำหนด

หมายเหตุ : แนะนำบริษัทรับทำความสะอาดถังปฏิกล+เส้นท่อ+จุดเก็บตัวอย่าง

บริษัท ไทยอินดัสทรี คุณแนว : 098-2676012

ขอแสดงความนับถือ

สุกานดา

--

Best Regards,

Sukanda Apinonpong (June)

Environmental Monitoring Officer

Logo Description automatically generated

Pinthong Industrial Park Public Company Limited

ภาพแสดงการวิเคราะห์คุณภาพน้ำทั้งโรงงานที่มีค่าไม่เป็นไปตามมาตรฐาน นิคมอุตสาหกรรมปิ่นทอง โครงการ 2

ITCare PROD

EN Parameter Checking

itcare.pinthongindustrial.com:7443/pin/apps/en_parameter_checking/en_parameter_checking.php?org_id=82&year=2023&month=06

EN Parameter Checking

แถบสีแสดงผลเกินมาตรฐาน (ปิ่น) (ไม่ปิ่น)

Show: All entries

Search:

No.	Cust No.	Cust Name	Org	Sampling ID	Location	BOD < 500	COD < 750	Color (Original) <=600	Color (pH7) <=600	Chlorine <= 1	O&G < 10	pH 5.5- 9.0	Temp < 45	TDS < 1,300 3,000	TKN < 100	TSS < 150 200	Sulfide < 1	Water Unit	Water 80%	BOD Price	Charge	Ticon	Total	Remark	App
1	2060	PINTHONG INDUSTRIAL PARK PROPERTY FUND	PIN2	P2-150-12	150/12	-	-	-	-	-	-	-	-	-	-	-	-	0	0.00	0.00	0.00	0.00	0.00	หน้าว่าง..Update	
2	2004	AQUA CHEMICAL ASIA CO.,LTD.	PIN2	P2-150-78	150/78	165	672	-	-	-	5.3	7.8	30	872	194	352	-	36	28.80	604.61	3,023.05	0.00	3,627.66	..Update	
3	2007	THAI SUMMIT CABLE & PARTS CO.,LTD.	PIN2	P2-150-15	150/15	41.4	282	-	-	-	9.3	7.4	32	592	25	173	-	55	44.00	728.18	0.00	0.00	728.18	..Update	
4	2006	PRECISION CASTING SYSTEMS (THAILAND) CO.,LTD.	PIN2	P2-150-80	150/80	105	515	-	-	-	15.0	7.8	32	812	127	61	-	17	13.80	316.87	950.81	0.00	1,287.48	..Update	
5	2007	THAI SUMMIT CABLE & PARTS CO.,LTD.	PIN2	P2-150-14	150/14	145	469	-	-	-	10.7	7.9	31	832	167	152	-	24	19.20	426.33	0.00	0.00	426.33	..Update	
6	2007	THAI SUMMIT CABLE & PARTS CO.,LTD.	PIN2	P2-150-16	150/16	81.4	720	-	-	-	15.0	7.3	32	576	27	710	-	16	12.80	296.18	1,480.90	0.00	1,777.08	..Update	
7	2314	T&G TECHNOLOGY CO.,LTD.	PIN2	P2-150-75	150/75	3.6	<40	-	-	-	<3.0	7.0	32	534	9	10	-	50	40.00	631.38	0.00	0.00	631.38	..Update	
8	2010	KOKUSAN PARTS (THAILAND) CO.,LTD.	PIN2	P2-150-52	150/52	61.2	311	-	-	-	8.6	8.1	32	832	91	11	-	223	178.40	2,880.19	0.00	0.00	2,880.19	..Update	
9	2011	ISHIMITSU INDUSTRY (THAILAND) CO.,LTD.	PIN2	P2-150-81	150/81	49.0	221	-	-	-	4.4	7.7	30	662	83	39	-	139	111.20	1,709.76	0.00	0.00	1,709.76	..Update	
10	2012	ADIENT & SUMMIT CORPORATION LTD.	PIN2	P2-150-1-11	150/1-11	70.0	244	-	-	-	8.1	7.5	32	796	117	29	-	1038	830.40	12,578.84	0.00	0.00	12,578.84	..Update	
11	2052	NIPPON STEEL & SUMIKIN LOGISTICS (THAILAND) CO.,LTD.	PIN2	P2-150-34	150/34	93.2	292	-	-	-	4.5	7.4	32	720	107	18	-	270	216.00	3,477.48	0.00	0.00	3,477.48	..Update	
12	2058	SUNTORY	PIN2	P2-150-50	150/50	<2.0	<40	-	-	-	<3.0	7.8	34	1464	<5	<5	-	19902	15921.60	210,105.90	0.00	0.00	210,105.90	..Update	